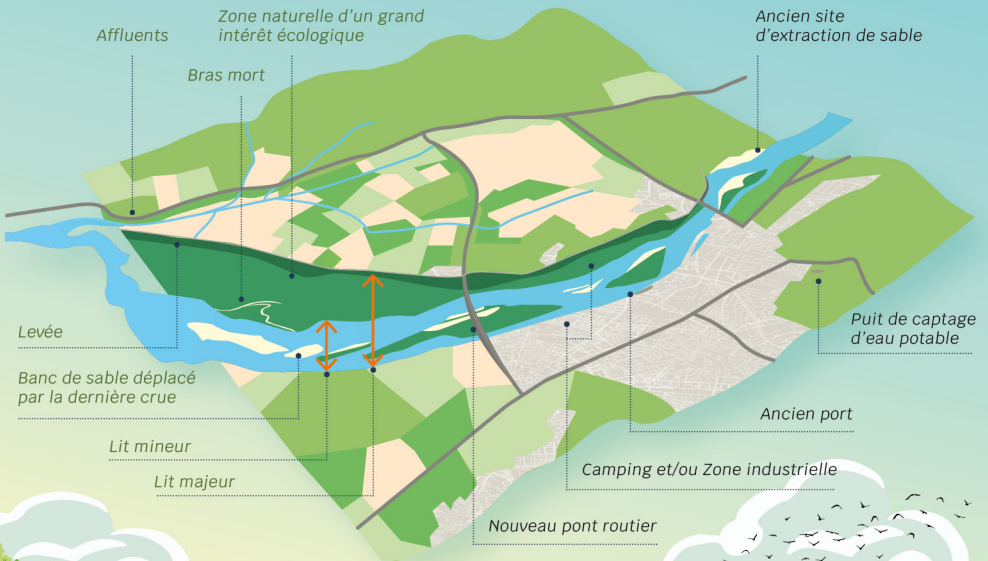


NATUREL OU ALTÉRÉ ?

Le fonctionnement de la Loire d'hier à demain

Regard sur ce fleuve « sauvage » habité



MOI, J'PRÉFÈRE LA LOIRE SANS SABLE PLUTÔT QUE LA LOIRE S'ENSABLE !...



ET LE VIN SANS RAISIN TU PRÉFÈRES AUSSI ? PAS D'SABLE, PAS D'LOIRE, C'EST SIMPLE !



LA LOIRE AU COURS DU TEMPS

La Loire écoutée (1995 à nos jours)

2015 et +
études des Vals et premier programme d'actions

1994
Premier Plan Loire Grandeur Nature

La Loire exploitée (1950 - 1995)

1992
Interdiction de l'extraction de sable

Années 1950
Exploitation massive du sable pour la reconstruction

La Loire contrariée (XIX^e - 1950)

1866
1856
1846
Crues historiques

1830
Arrivée du chemin de fer

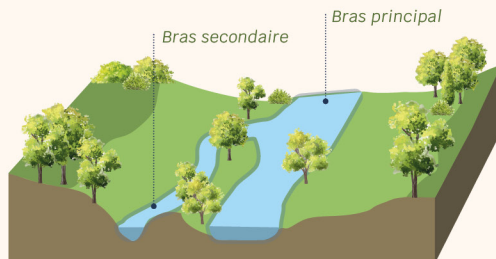
La Loire naviguée (jusqu'au XIX^e)

1605-1642
Construction du Canal de Briare

LA LOIRE DANS SON LIT BORDÉ PAR L'HOMME

À l'état naturel

Lors d'une crue, l'eau s'étale naturellement dans la zone tampon (bras secondaire, zone humide...) du lit majeur.



Avec l'intervention humaine

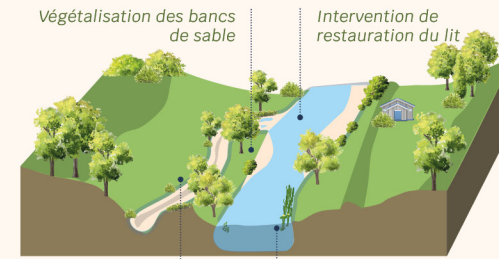
Les activités humaines se rapprochent encore du fleuve, accompagnées d'aménagements (ouvrages de navigation, digues de protection) qui ont considérablement modifié le cours naturel. Pendant des décennies, l'extraction massive de sable dépassant largement les apports naturels du fleuve a provoqué un enfouissement du lit de 1 m à 2,5 m.



Activités humaines sur berges : navigation facilitée, extraction de sable, protection des activités économiques

Et ses conséquences en cas de crue

L'extraction de sable dans le lit mineur retarde à court terme les débordements. Cependant, à plus long terme, le creusement du lit conduit au comblement progressif des bras secondaires. Ils ne remplissent plus alors leur rôle de "tampon" lors de crues. Les berges deviennent plus instables à cause de l'érosion, et en cas de crue : risque de déstabilisation.



Absence d'écoulement d'eau dans les bras secondaires devenus morts

Présence de végétaux ligneux favorisant l'augmentation du niveau d'eau lors de crue.



Lit mineur : passage par lequel chemine un fleuve en période normale.

Lit majeur : lors d'une crue, le passage comprenant l'expansion des eaux.

Lit endigué : passage, après modifications par l'homme, qui limitent l'expansion naturelle des eaux pour protéger certaines zones.

La présence de végétaux est bénéfique pour la biodiversité mais peut, en cas de crue, représenter un risque dans les secteurs où les aménagements réduisent la largeur du cours d'eau.

AU FIL DE L'OH !



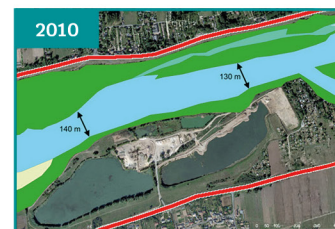
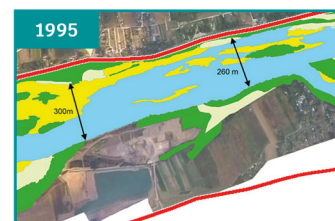
Chutes du Niagara

Lors des crues de 1856 et 1866, le débit de la Loire était deux fois plus important que celui des chutes du Niagara !



UNE RESTAURATION DURABLE, ÇA PREND DU TEMPS...

Evolution du lit de la Loire : Végétalisation des bancs de sable entre 1995 et 2010



Pour retrouver une Loire naturelle, il faut agir avec mesure :

la dévégétalisation sélective permet de retrouver la diversité des habitats tout en maintenant l'équilibre des écosystèmes. L'action du Plan Loire Grandeur Nature a permis la dévégétalisation de 200 hectares pour un coût total de 5,5M€ sur 20 ans entre Cuffy et Gien.

Légende

- Digue
- Eau
- Banc non végétalisé
- Végétation aquatique
- Végétation herbacée
- Forêt alluviale

ON A QU'À TOUT CANALISER. IL N'Y AURAIT PLUS DE PROBLÈME DE VÉGÉTALISATION OU D'INONDATION ! ?

ET DÉFIGURER LA LOIRE SANS POUR AUTANT SUPPRIMER TOUS LES RISQUES ! ? IL FAUDRAIT LARGEMENT AUGMENTER TES IMPÔTS, FINI LES BALADES EN BORD DE FLEUVE ET BIENVENUE À LA MONOTONIE ! ...

@IGN-BD ORTHO®2010
Système d'Information et d'Evolution du lit de la Loire (S.I.E.L.), DREAL Centre-Val de Loire.

COHABITER AVEC LE FLEUVE ? MISSION : POSSIBLE



VRAI

FAUX

LA LOIRE EN

“Les levées sont une protection efficace contre les crues.”

Vrai et faux. Chaque système d'endiguement peut faire face à un épisode de crue bien défini. Au-delà, les levées peuvent être contournées, surversées ou cédées.

“Les zones plus éloignées des cours d'eau ne sont pas épargnées par les crues.”

Vrai. Les zones non inondables peuvent être impactées indirectement (fermeture des ponts, rupture des services, accès à l'eau potable, électricité...) et l'accroissement des pluies intenses augmente le risque d'inondation par ruissellement sur des secteurs éloignés des cours d'eau.



DE LA CRUE À L'INONDATION, Y'A PHOTO !

2003

2023



Lors d'une crue, c'est la présence d'habitations ou d'activités économiques qui génère le risque d'inondation. Ses conséquences peuvent concerner :

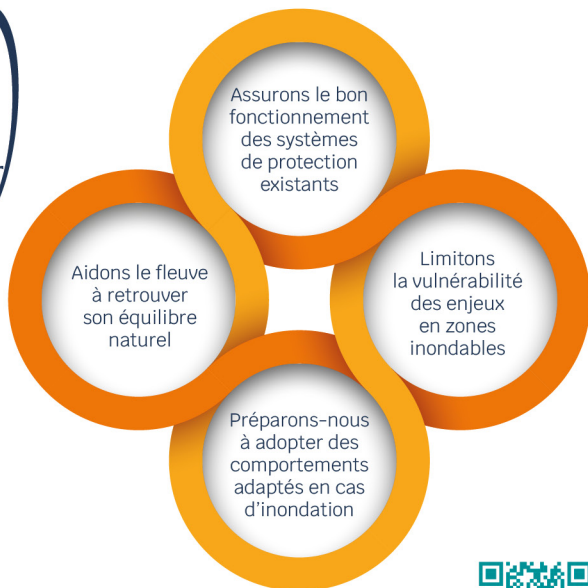
- **notre économie locale** : agriculture, industrie et commerces
- **la nature qui nous entoure** : destruction d'espaces naturels, pollution
- **nos infrastructures** : bâtiments endommagés, fermeture de routes, coupure d'électricité...



POUR BIEN VIVRE AVEC LA LOIRE, METTONS-NOUS EN 4 !

AVEC LE CHANGEMENT CLIMATIQUE, Y'AURA MOINS DE CRUES CAR L'EAU VA S'ÉVAPORER !!!

FUN... MAIS FAUX ! IL N'AURA PAS D'IMPACT SUR L'INTENSITÉ DES CRUES. SEULEMENT SUR LA SAISONNALITÉ. EN REVANCHE, LES PRÉCIPITATIONS EXCEPTIONNELLES S'INTENSIFIERONT ET AUGMENTERONT LA FRÉQUENCE DES INONDATIONS PAR RUISSÈLEMENT... PIGÉ OU TU PATAUGES ?



ENVIE D'EN SAVOIR PLUS ?
C'EST PAR ICI. →

Site de l'Établissement public Loire :
eptb-loire.fr

Scannez-moi pour
accéder à la vidéo



Ne pas jeter sur la voie publique