

Lettre d'information numérique décembre 2025



2025: un étiage automnal sévère

En avril 2025 les nappes d'eau souterraines et les cours d'eau du territoire présentaient des niveaux globalement au dessus de la moyenne. Sous l'effet des fortes chaleurs, notamment du mois de juin (+3.5° par rapport aux normales, classant juin 2025 comme le 2ème le plus chaud depuis 1947) et des pluies déficitaires de mai (-66%) et juin (-48%), les débits des cours d'eau ont alors chuté; des restrictions d'usage ont été prises à partir de mi-juillet.

Fin d'été, les cours d'eau du territoire ont présenté une situation plus préoccupante que sur le reste de la Région Centre, comme le montre l'indicateur hydraulicité des cours d'eau de septembre: [carte régionale ici](#).

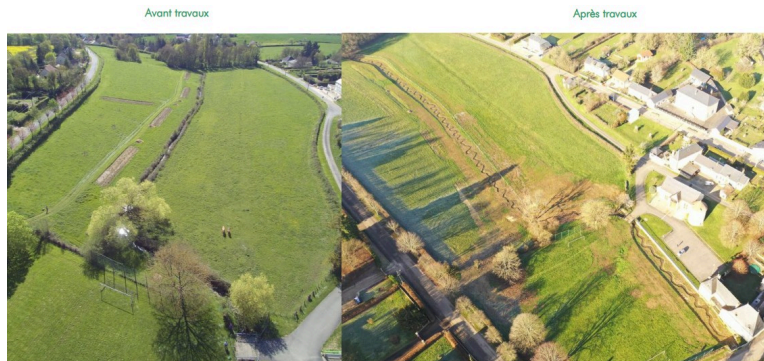
La situation ne s'est pas améliorée au cours de l'automne, et fin novembre, l'hydraulicité des cours d'eau Yèvre-Auron traduisaient une année **sèche** (1 station), **très sèche** (4 station) à **extrêmement sèche** (1 station).

Cela s'est notamment traduit par de très basses eaux et des assecs longs; 7 stations sur les 19 surveillées dans le cadre du réseau ONDE étaient encore en assec fin octobre (pour comparaison 9 en octobre 2019 et 3 en 2020).

Des ruptures d'écoulement tardives sur l'Yèvre à Savigny en Septaine ont entraîné des mortalités piscicoles début novembre. Sur constat du SIVY, une pêche de sauvegarde en urgence a été organisée par la Fédération de pêche et de protection des milieux aquatiques du Cher.

Les écoulements ont repris début décembre sur ce secteur mais la recharge hivernale des nappes d'eau souterraines n'est pas encore nettement amorcée.

Suivi des nappes souterraines



Travaux de restauration de cours d'eau : des suivis probants pour le SIVY

Dans le cadre de son second Contrat Territorial 2023-2028, le SIVY a réalisé le suivi d'indicateurs hydrobiologiques des travaux de restauration réalisés sur l'Ouatier à Rians (2020) et le Ru à Saint-Palais (2019).

Ces travaux consistaient :

- pour l'un en une recharge granulométrique par création de banquettes minérales sur 610 ml.
- pour le second, il s'agissait de la réalisation d'un lit emboîté, c'est à dire la réduction du lit mineur et l'élargissement du lit majeur sur 550 ml.

Les analyses réalisées par le bureau d'études RIVE a mis en évidence une **nette amélioration** du peuplement piscicole à Saint-Palais, avec un indice associé qui s'est amélioré de près de 7,5 points en 2024. On peut souligner l'augmentation continue de la population de **chabot**, espèce patrimoniale.

A Rians, c'est grâce aux invertébrés aquatiques que l'on note l'effet positif des travaux. En effet, l'absence de truite pénalise la notation au niveau de la population de poisson.

Les résultats complets



Le SIAB3A poursuit son action

Le SIAB3A finalise actuellement son accord de territoire 2026-2028. Il intégrera notamment le lancement de **restauration écologique de cours d'eau de source** en contexte de grandes cultures, une première dans le département à cette échelle : 3 kms pour la première phase !

Côté travaux, le syndicat a terminé ses chantiers de restauration de cours d'eau et de zones humides à Savigny-en-Septaine, Crosses et Plaimpied. S'y sont ajoutés 800m de cours d'eau restaurés à Blet, outre la restauration de 3 frayères à brochet sur les communes de Plaimpied-Givaudins et St-Just. En illustration, la mise en forme d'une des frayères.



Aménagements piscicoles : restauration des frayères à truites et pose de blocs sur la rivière Tripande

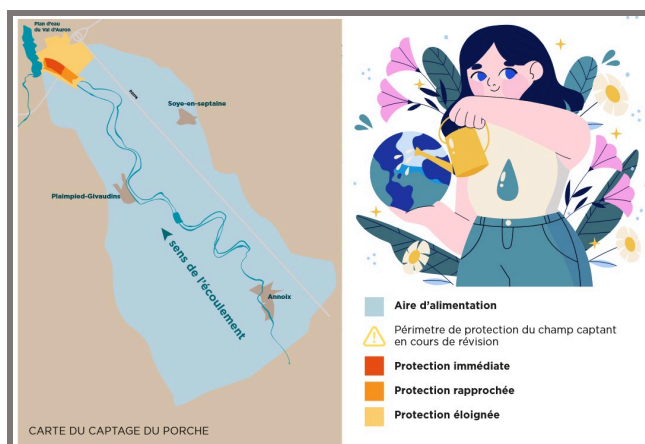
Des travaux ont été réalisés sur la rivière Tripande (affluent de l'Ouatier), située sur la commune de Moulins-sur-Yèvre. Ce projet a été mené par l'AAPPMA du Martin-Pêcheur du Berry, en collaboration avec le SIVY, la commune ainsi que la Fédération de pêche et de protection des milieux aquatiques du Cher.

Ces aménagements visent à améliorer les zones de fraie de la **truite fario** et de ses **espèces accompagnatrices** pour l'adaptation au **changement climatique**.

La gestion quantitative de la ressource en eau restera néanmoins un axe de travail prioritaire dans les années à venir.

Enfin, ce projet illustre les perspectives d'action du monde associatif et bénévole dans la protection des milieux aquatiques, démontrant l'importance de la **mobilisation locale** pour la préservation de nos rivières.

Vidéo dédiée - FDAAPPMA



Un accord de territoire "eau" à l'horizon pour Bourges Plus

L'agglomération de Bourges est en cours de finalisation d'un accord de territoire **global** avec l'Agence de l'eau Loire-Bretagne pour les années 2026-2028. Ce programme d'actions a pour ambition d'être intégratif de l'ensemble des enjeux "eau", en ajoutant au volet « aire d'alimentation de captage du Porche », un volet « sobriété des usages et de lutte contre les pollutions de l'eau et des milieux aquatiques » à l'échelle de Bourges Plus.

Pour la partie AAC, les actions vont désormais prendre en compte les deux grands types de pollution diffuse agricole, à savoir les **nitrate**s et les **produits phytosanitaires** autour de 5 orientations stratégiques :

- Fonder une véritable **communauté locale de l'eau de l'agriculture et de l'alimentation**, autour des enjeux des captages du Porche.
- Accompagner le développement de filières bas impact sur la ressource en eau.
- Connaître et adapter les pratiques culturales dans une dynamique préventive de gestion des risques de pollutions diffuses tout en s'assurant une gestion foncière stratégique selon la criticité des secteurs de l'aire d'alimentation des captages.
- Métamorphoser les paysages en faveur de l'eau et de la biodiversité.
- Soutenir financièrement les changements de pratiques agricoles pour la protection de la ressource en eau du Porche.

Ce programme volontaire aura vocation à être renforcé par un dispositif réglementaire de zone soumise à contraintes environnementales (ZSCE).

Pour la seconde partie orientée « sobriété des usages de l'eau » et « lutte contre les pollutions de l'eau et des milieux aquatiques », elles recouvrent les projets suivants, inscrits dans le plan pour l'eau de l'agglomération adopté en mars 2025 :

- Mesures nouvelles de **surveillance de la qualité des eaux brutes** et des eaux distribuées, des eaux usées et des eaux traitées (PFAS...).
- Animation d'un programme en matière de **sobriété** des usages de l'eau, intégrant notamment la distribution à grande échelle de kits hydroéconomes.
- La révision des schémas directeurs d'eau potable et des eaux usées.
- Animation d'un programme de déconnexion des eaux pluviales et de création de jardins de pluie, en priorité sur les secteurs de Saint Germain du Puy en réseau unitaire, associé à des travaux de mise en séparatif.
- Réalisation d'un diagnostic vers l'amont pour identifier les sources d'émissions de substances dangereuses pour l'eau dans les eaux usées.
- Sensibilisation des industriels du territoire aux enjeux de l'eau.



Concert'eau Cher, des avancées présentées en commission agricole

Dans le cadre du contrat territorial Concert'eau, la chambre d'agriculture du Cher a organisé une commission agricole le jeudi 20 novembre, avec au programme :

- [Un point sur les alternatives à l'eau potable pour l'abreuvement.](#)

Plusieurs éleveurs bovins, ont déjà mis en place depuis de nombreuses années la récupération des eaux de pluie pour abreuver leurs troupeaux. L'étude menée conjointement par la chambre d'agriculture et la laiterie Triballat-Rians, a permis à la fois de construire un outil de dimensionnement des volumes récupérables mais aussi d'intégrer la dimension économique de ce type de dispositif. Cela permettra d'aiguiller au mieux les éleveurs intéressés et faciliter les montages de dossier de subventions.

- [Un retour sur des essais piloté par la FDGEDA et sur l'outil Net-irrig](#)

La FDEGA a menée plusieurs essais visant à comparer différentes variétés de Maïs avec un accès l'eau allant d'optimal à absence d'eau d'irrigation, le tout avec 2 densités de semis. L'objectif est quelles sont les stratégies d'irrigation les plus adaptées en fonction des variétés et l'impact de la densité de semis sur ces résultats. Les résultats consolidés alimenteront les présentations qui seront faite lors de la « Stratégie de printemps », le 5 décembre, organisée par le FDGEDA 18.

La chambre d'agriculture a suivi et analysé plusieurs irrigants utilisant l'outil d'aide à la décision du pilotage de l'irrigation « Net-irrig ». L'objectif de ces analyses qui doit se poursuivre en 2026 est de calculer les économies d'eau que l'outil permet d'avoir et dans quelles conditions, en optimisant la dose d'irrigation et la période.

- [Un retour de diagnostic d'irrigation](#)

La chambre d'agriculture a également fait un retour sur 26 diagnostics d'exploitation agricole irrigantes. L'objectif étant d'identifier les adaptations déjà mises en œuvre sur les exploitations pour réduire et optimiser les prélèvements en eau d'irrigation et identifier sur quels axes des évolutions peuvent être proposées et d'identifier les freins à ces évolutions afin d'essayer de les lever

Les actions Concert'eau en 4'



Le site Natura 2000

Vallée de l'Yèvre: Natura 2000 en action

Le Conseil régional a missionné **Nature 18** pour relancer une dynamique de concertation d'acteurs sur le site Natura 2000 de la Vallée de l'Yèvre.

L'objectif est de concilier les activités humaines et la protection des écosystèmes. Cette vallée alluviale nous rend de **nombreux services** (zone d'expansion des crues, épuration des eaux, lien nappe-rivière...) et abrite une faune et une flore remarquable.

contact: sebastien.brunet@nature18.org



Découvrons et préservons les ripisylves

En moins de 4 minutes l'Association scientifiques pour l'environnement et l'eau nous rappelle tous les rôles que joue ces boisements au bord de nos rivières: atténuation des crues, îlot de fraîcheur, biodiversité, amélioration de la qualité de l'eau... un vrai couteau suisse à préserver!

La vidéo



Info PFAS

Outil de visualisation des données nationales de surveillance des PFAS. Compte tenu du nombre et de la diversité des PFAS, 28 substances ont été retenues (issues des textes réglementaires) + 6 substances plus récemment identifiées comme d'intérêt pour cette représentation. Les données mises à disposition sont les données publiques

La carte



Aides-territoires

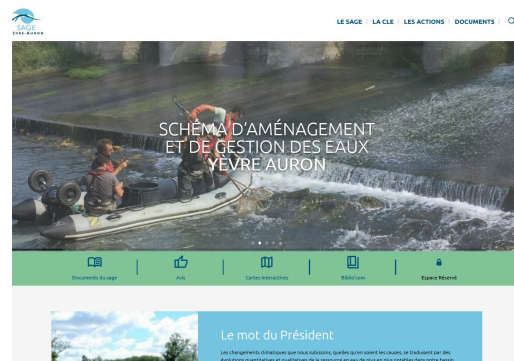
Aides-territoires est une plateforme qui facilite la recherche **d'aides des collectivités territoriales et de leurs partenaires locaux** en rendant visibles et accessibles tous les dispositifs financiers et d'ingénierie auxquels ils peuvent prétendre. La plateforme Aides-territoires est un service public en libre accès, porté par la DGALN et l'Agence nationale de la cohésion des territoires.

La plateforme

Le site internet du SAGE fait peau neuve

Avec un look plus actuel et toujours l'essentiel des informations sur l'eau, (re)visitez le site internet du SAGE Yèvre-Auron!

SAGE Yèvre-Auron



Et toujours: des actions pour nos rivières!

Visitez régulièrement les sites internet des Syndicats de rivière du territoire, vous découvrirez leurs dernières actions en faveur de nos rivières:

- [Syndicat Intercommunal de la Vallée de l'Yèvre](#)
- [Syndicat Intercommunal des bassins de l'Auron, l'Airain et leurs Affluents](#)



Avec le concours financier de:



Structure porteuse du SAGE Yèvre Auron



SAGE Yèvre-Auron
Hôtel du Département
Place Marcel Plaisant
18000 BOURGES
contact@sage-yevre-auron.fr

Cet e-mail a été envoyé à {{ contact.EMAIL }} Vous avez reçu cet email car vous vous êtes inscrit sur SAGE Yèvre-Auron.

[Se désinscrire](#)



© 2018 SAGE Yèvre-Auron